

Système de gestion de données techniques

DEVELOPPE PAR :

Ibrahima Coundoul

DATE DE DEBUT : 01/06/2011

DATE DE FIN : 20/06/2011

NOM DU COORDINATEUR : MOUMOUNI Alassane

DATE DE REMISE : 11/07/2011



NIIT

CERTIFICAT

Ce document certifie que le rapport intitulé ***Système de gestion de données technique*** constitue le travail original de ***Ibrahima Coundoul*** dans le cadre des cours suivis chez NIIT.

Coordinateur : MOUMOUNI Alassane

REMERCIEMENTS

Nous remercions toutes les personnes qui de près ou de loin ont participées à la réalisation de ce projet.

ANALYSE DU SYTEME

Le système de gestion des données techniques doit être fonctionnel pour permettre aux employés de passer des commandes, de suivre l'état des commandes, de visualiser les articles en stock, de sortir un article du stock pour le remettre à un client, de rentrer un article en stock et faire des recherches sur les articles et sur les catégories d'articles.

CONFIGURATION

Equipement : PC Intel celeron 2.0Ghz de processeur, 2.0Gbde RAM, 250 Gb de disque dur.

Système d'exploitation : Windows Seven Edition Intégrale

Logiciels : SQL Server 2005, NetBeans IDE 6.9.1

DIAGRAMME TECHNOLOGIQUE

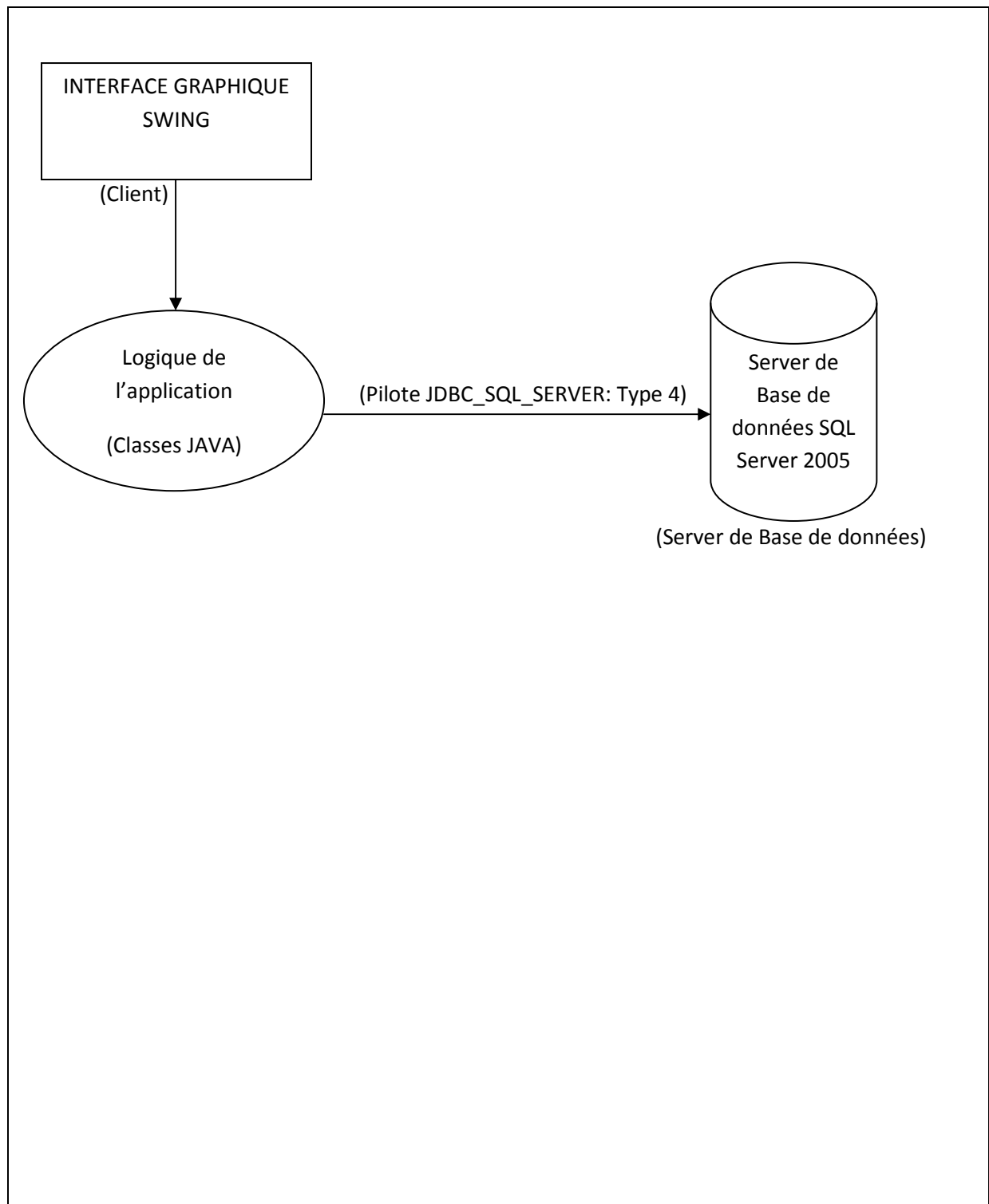


DIAGRAMME DE L'ETUDE DE CAS

Diagramme de cas d'utilisation représentant les actions du magasinier

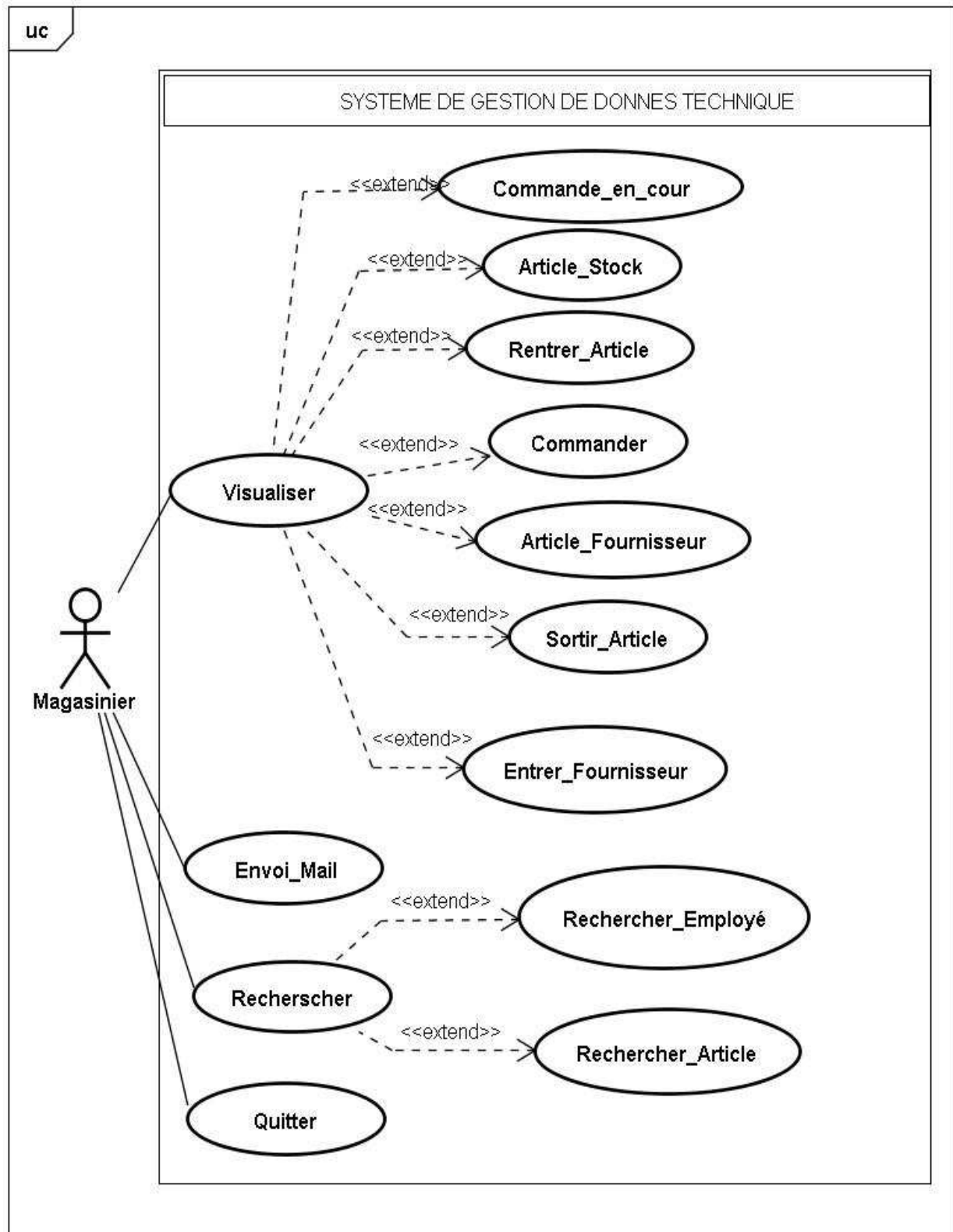


Diagramme de classe

Le diagramme de classe représente les classes de la logique métier de l'application

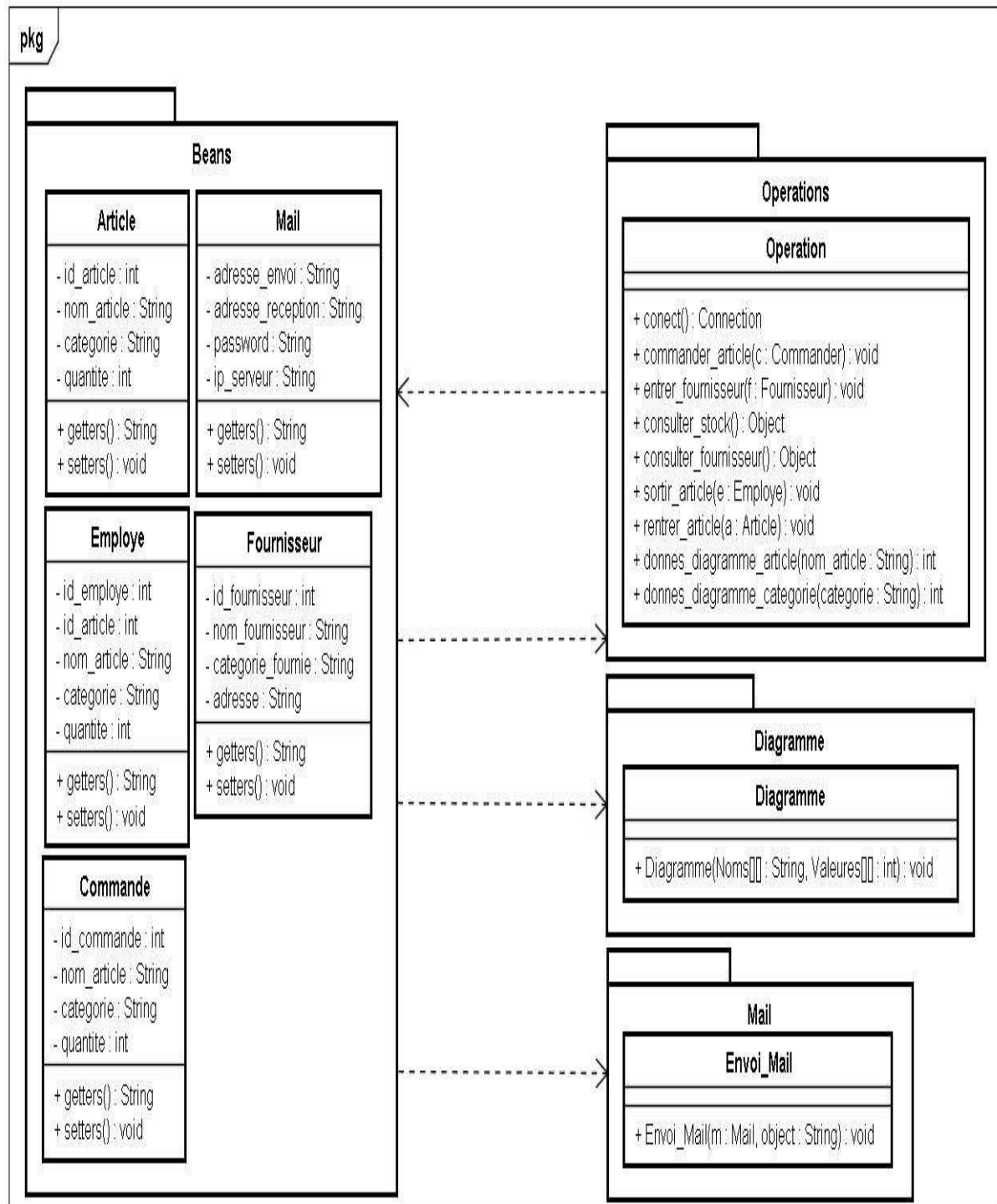
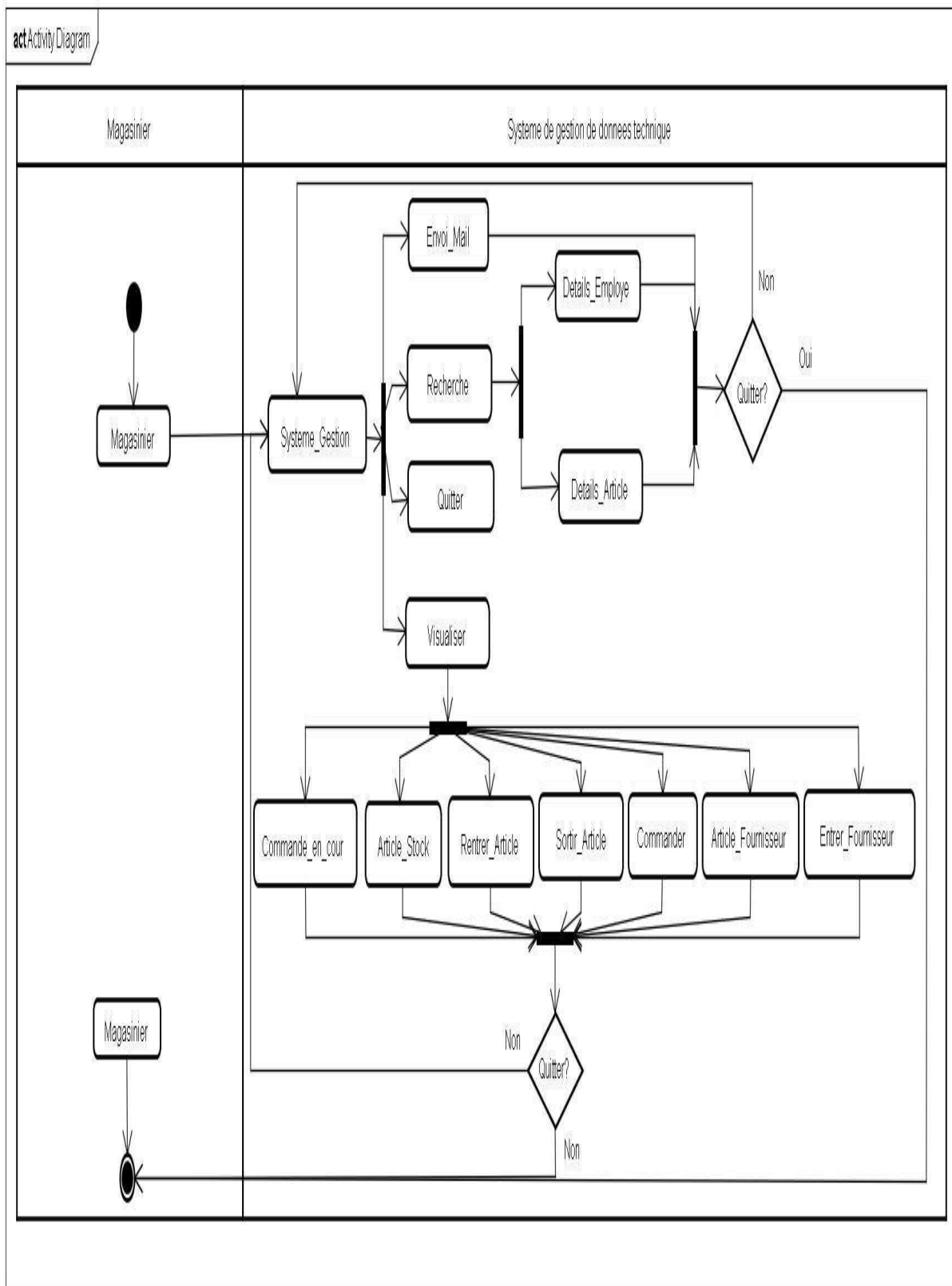


Diagramme d'activité



Conception de la base de données

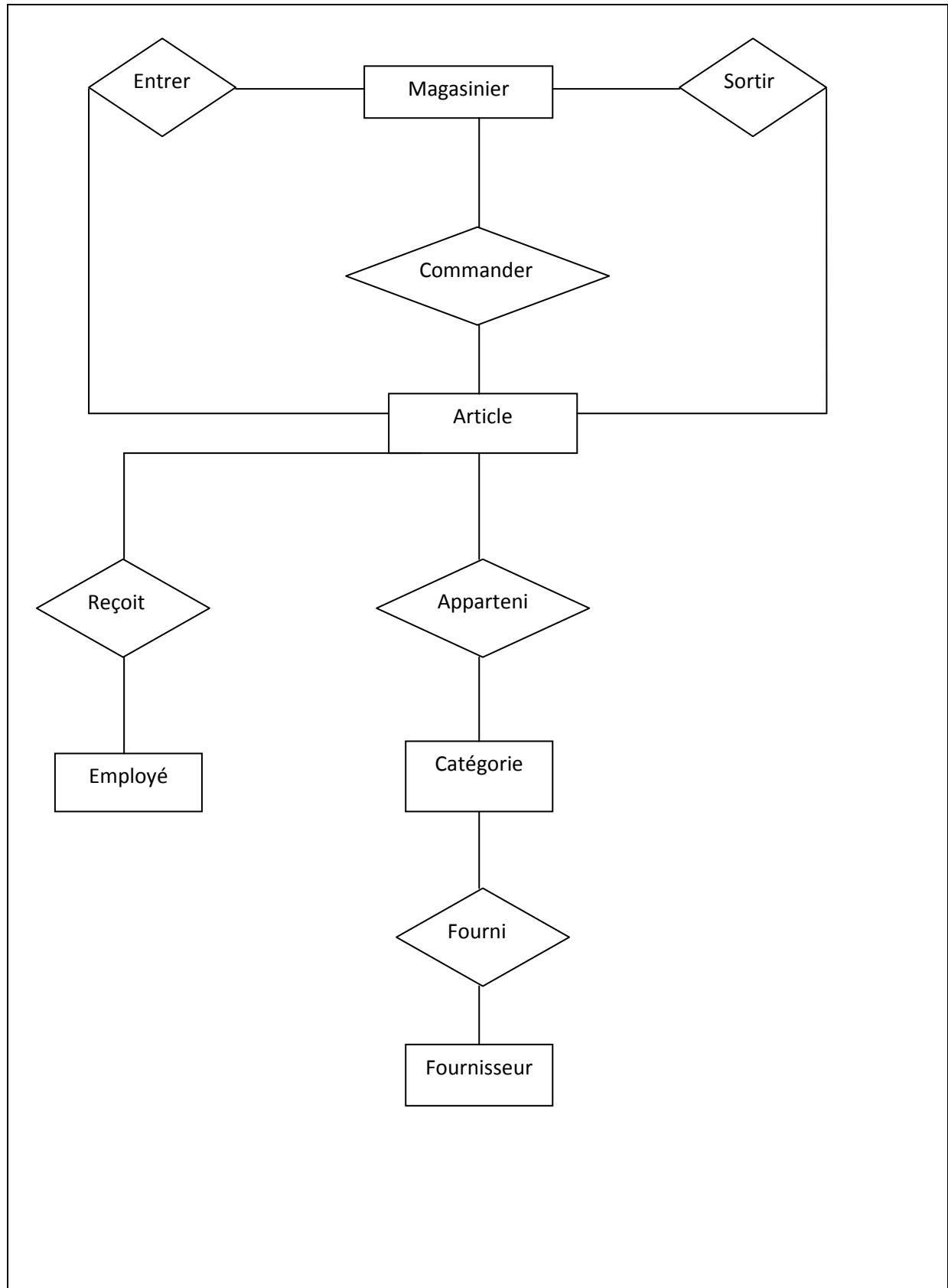
Nom de la base de données : SJQ07_M1

Nombre de tables : 4

Nom des tables :

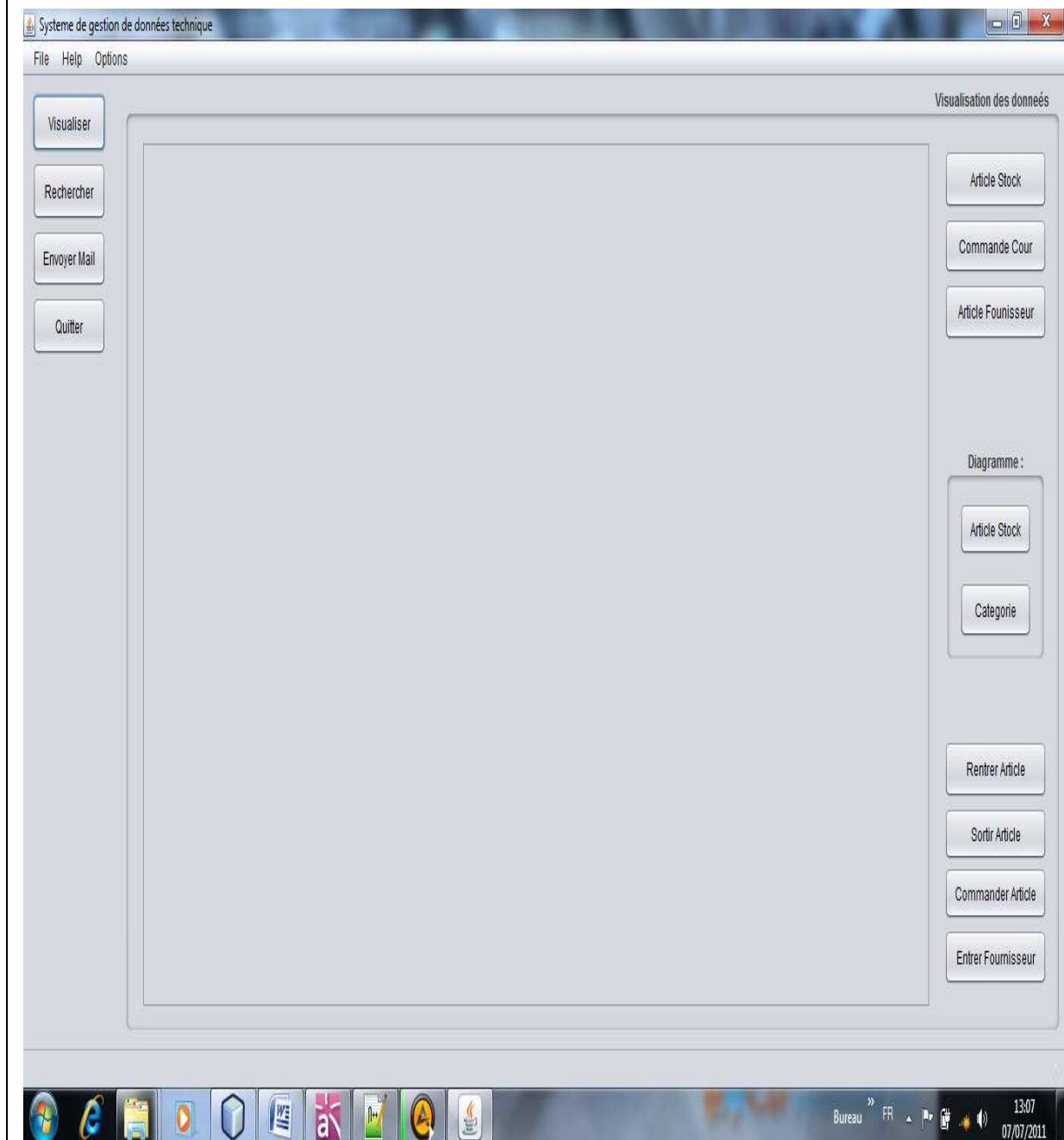
- 1)- Article_Stock
- 2)-Commande
- 3)-Client
- 4)-Fournisseur

Diagramme Entité Relationnel



MANUEL D'UTILISATION DU LOGICIEL

Le logiciel est fait d'un ensemble de composant swing pour interagir avec le magasinier.
Lorsque le logiciel est démarré l'interface d'accueil s'affiche comme le montre la capture d'écran.



On observe sur le coté gauche un menu composé des boutons : Visualiser, Envoyer Mail, Rechercher et Quitter.

De même on voit un menu sur le coté droit composé des commandes suivantes : Article Stock, Commande en cour, Article Fournisseur, Diagramme, Rentrer Article, Sortir Article Commander Article, Entrer Fournisseur.

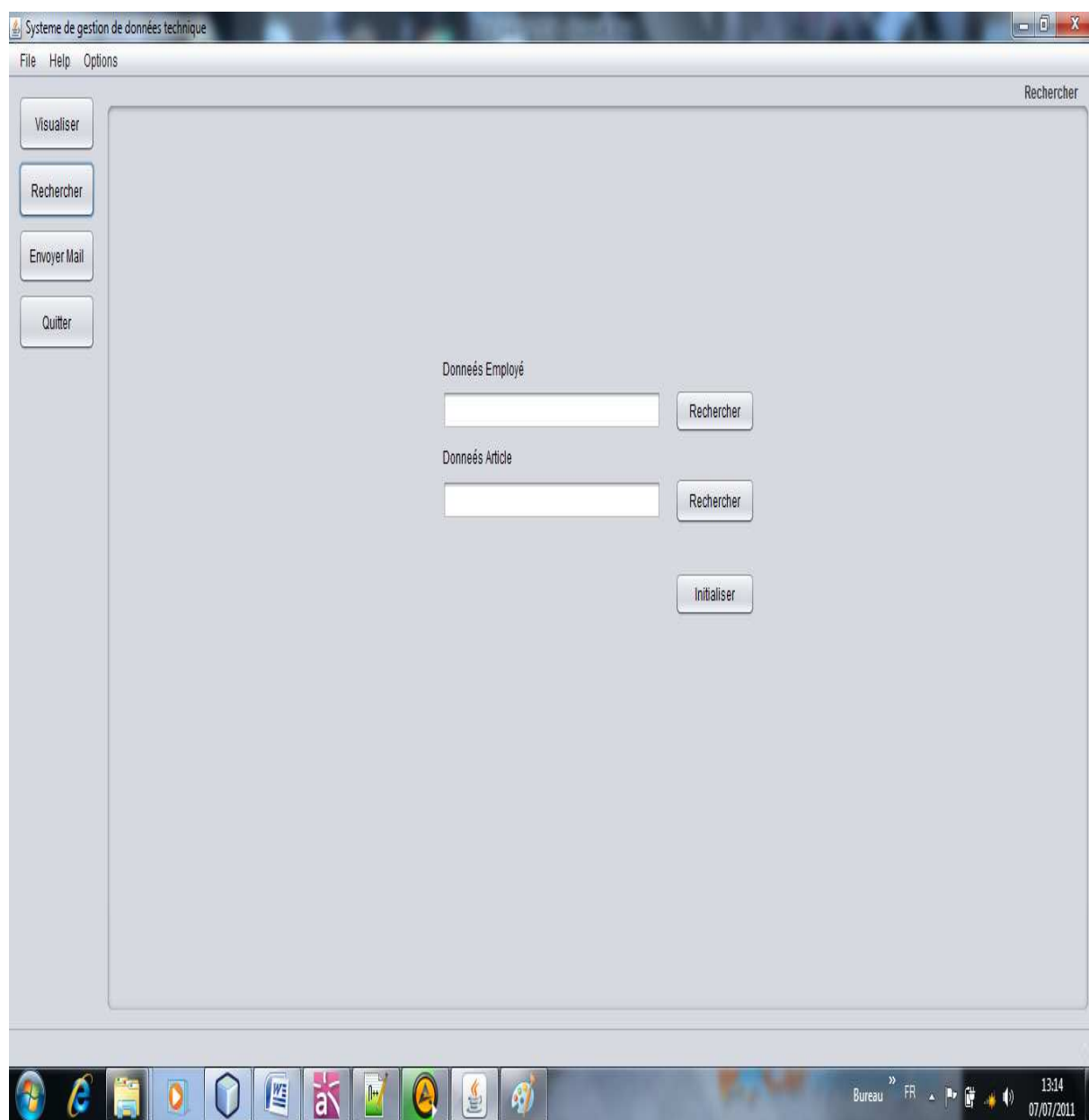
DESCRIPTION DES COMMANDES

1)-Visualiser

Lorsqu'on clique sur le bouton Visualiser on obtient le même résultat que lors du démarrage du logiciel.

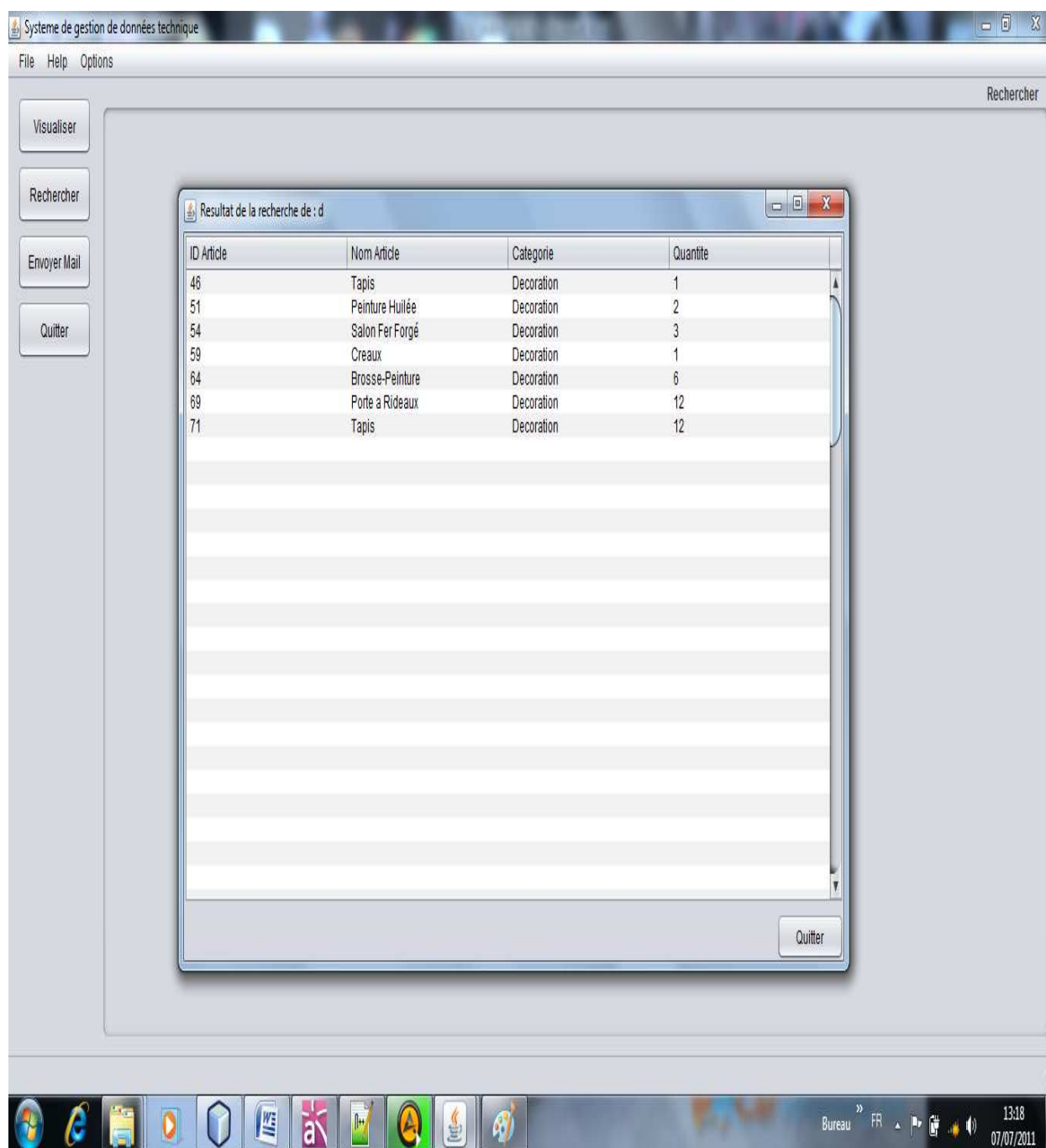
2)-Rechercher

Lorsqu'on clique sur Rechercher on obtient l'image suivante :



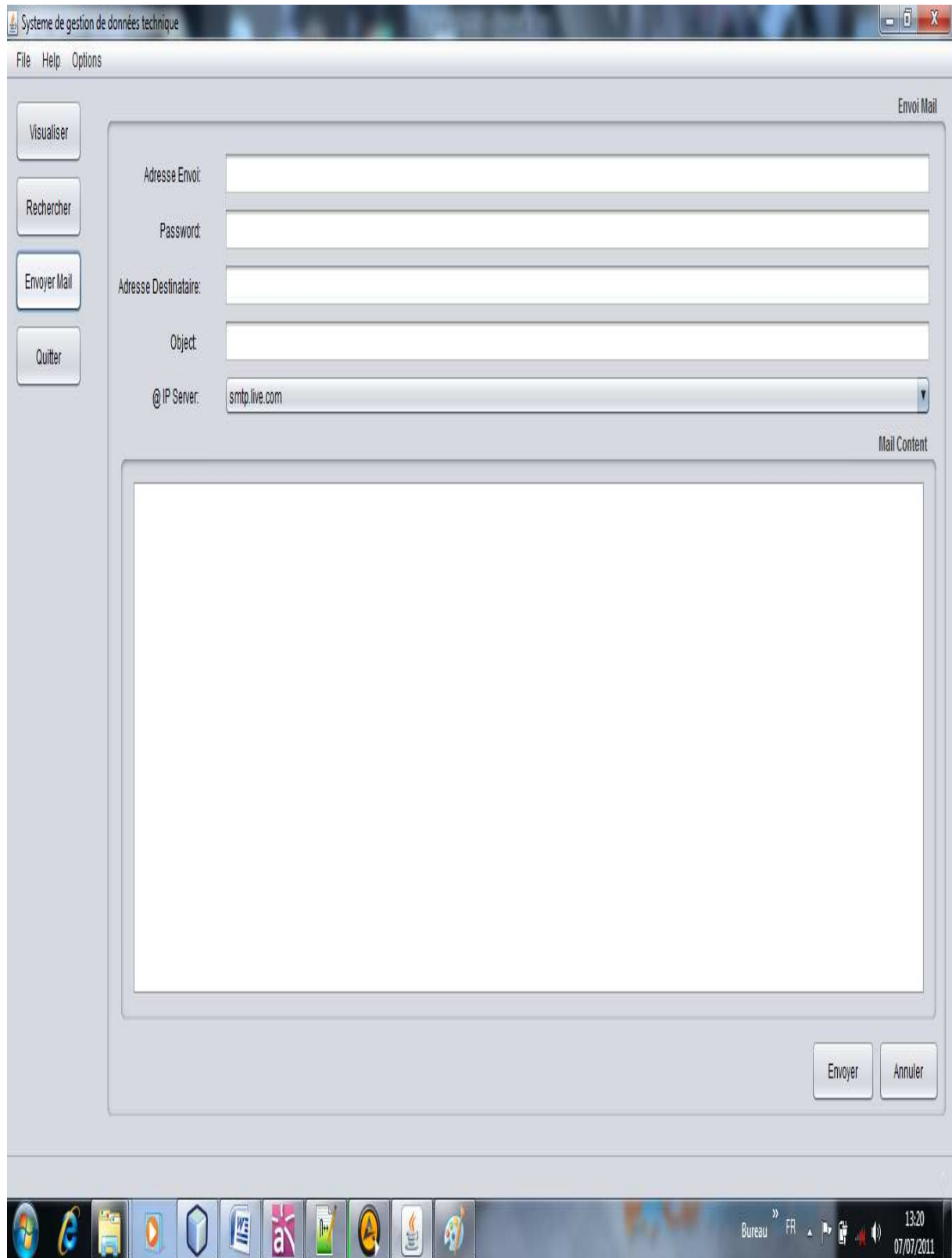
Sur cette image on voit que le logiciel propose un menu de recherche en fonction d'un employé ou d'une catégorie d'article. Pour rechercher en fonction d'un employé on entre l'identifiant de l'employé et on lance la recherche. On fait de même pour rechercher une catégorie d'article sauf

qu'on rentre tout ou partie de la catégorie recherchée pour afficher le résultat . sur ce qui suit on a lancé une recherche sur les catégories commençant par 'd'.



3)-Envoyer Mail

Lorsqu'on clique sur le bouton Envoyer Mail on obtient l'image suivante :



The screenshot shows a software window titled "Système de gestion de données technique". The window has a menu bar with "File", "Help", and "Options". On the left side, there is a vertical toolbar with four buttons: "Visualiser", "Rechercher", "Envoyer Mail", and "Quitter". The main area of the window is divided into two sections. The top section, titled "Envoi Mail", contains five input fields: "Adresse Envoi:", "Password:", "Adresse Destinataire:", "Object:", and "@ IP Server:". The "@ IP Server:" field has a dropdown menu currently showing "smtp.live.com". The bottom section, titled "Mail Content", is a large empty text area. At the bottom right of the "Mail Content" section, there are two buttons: "Envoyer" and "Annuler". The Windows taskbar at the bottom shows several application icons and a system tray with the text "Bureau", "FR", and a clock showing "13:20" on "07/07/2011".

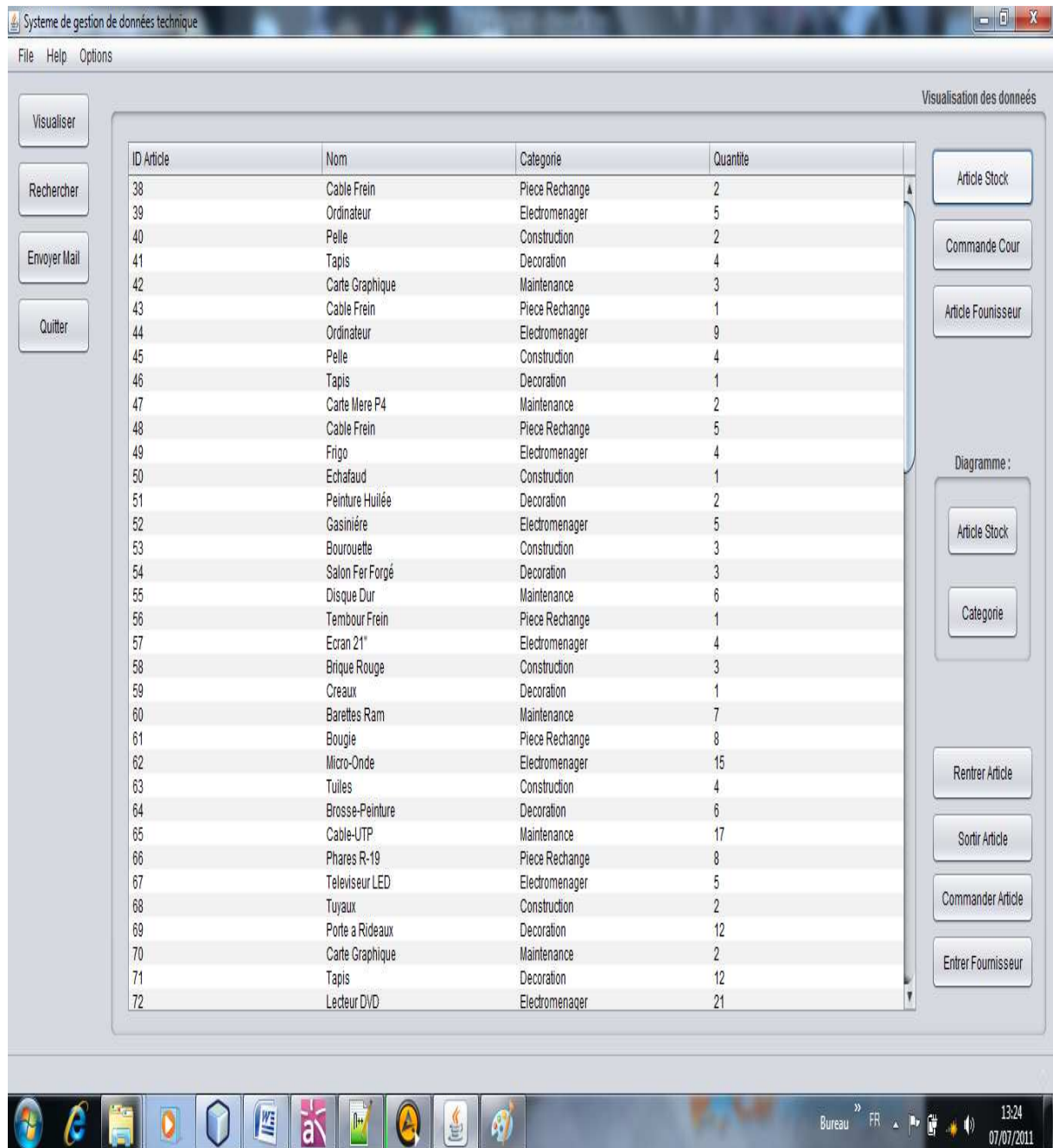
La fenêtre propose d'entrer l'adresse d'envoi, l'adresse de réception, le mot de passe l'objet du message, l'adresse IP du serveur et le message.

4)-Quitter

Quand on clique sur quitter le système demande une confirmation pour quitter le système

5)-Article Stock

Ce bouton fait apparaitre la fenêtre suivante qui liste l'ensemble des articles en stock comme le montre l'image suivante :



6)-Commande en cour

Ce bouton fait la même chose que le précédent sauf, qu'à la place il affiche la liste des commandes en cour

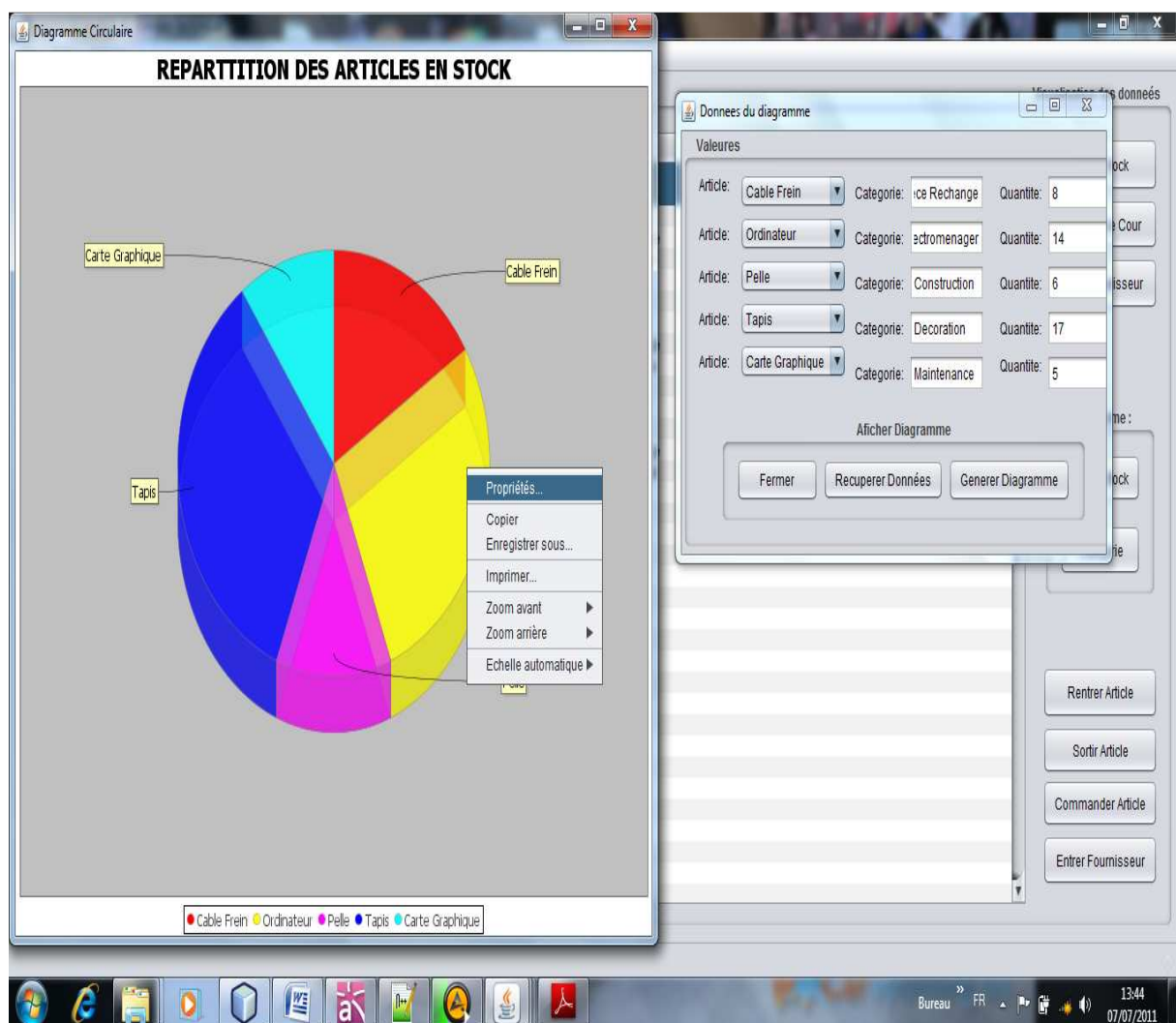
7)-Article Fournisseur

Ce bouton fait la même chose que le précédent sauf, qu'à la place il affiche la liste des Fournisseurs et les articles fournis respectivement.

DIAGRAMME

8)-Article Stock

Ce menu propose l'interface qui suit et permet de faire des récupérations de données des articles ou catégories en stock à partir de la base de données et de générer un diagramme circulaire. Par ailleurs le diagramme propose un menu contextuel pour copier, imprimer ou formater le diagramme

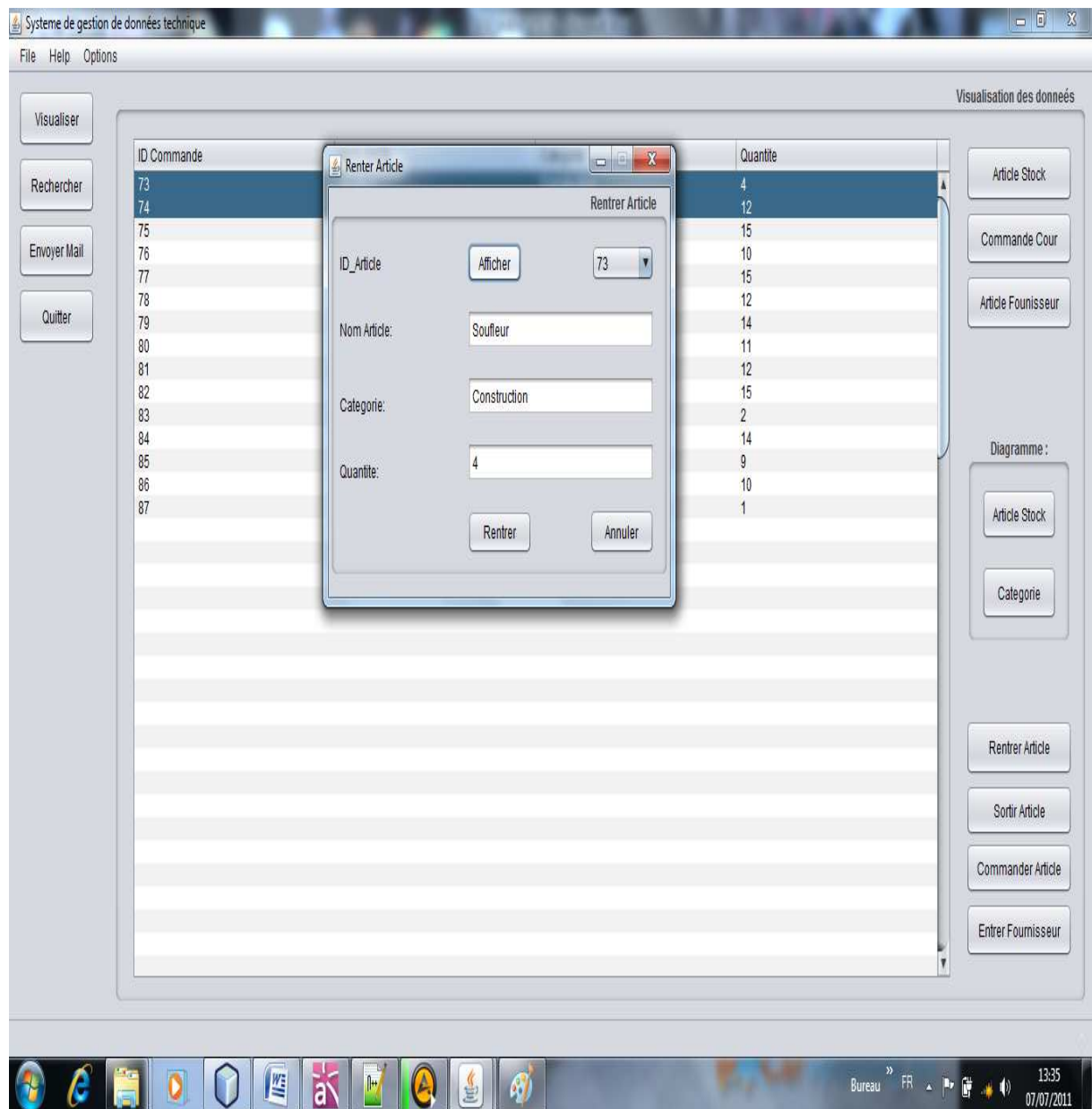


9)-Catégorie Stock

Ce menu fonctionne sur le même principe que le précédent à la différence qu'il affiche le diagramme en fonction des catégories en stock

10)-Rentrer Article

Ce menu propose l'interface pour choisir un article sur le JComboBox de l'afficher et de le mettre sur la liste des article en stock



11)-Sortir Article, 12)-Commander Article, 13)-Entrer Fournisseur

Ces trois menus fonctionnent sur le même principe.

NB:

Pour plus d'accessibilité des ToolTips ont été placés sur tous les menus pour mieux décrire les actions effectuées.

Aussi des raccourcis claviers ont été mis en place pour plus de flexibilité

